



Leefproject Woonzorgcentrum Nuance



Inhouds opgave

1. INLEIDING

1.1. DOEL VAN HET LEEFPROJECT

1.2. ALGEMENE INFORMATIE

2. VOORSTELLING VAN HET WOON- EN ZORGCENTRUM

3. FILOSOFIE VAN ONS HUIS

3.1. ONZE WAARDEN

3.2. ONZE MISSIE

3.3. ONS TEAM

3.3.1. HET ONTHAAL EN HET ADMINISTRATIEF TEAM

3.3.2. HET ZORGTEAM

3.3.3. HET PARAMEDISCH TEAM

3.3.4. HET ONDERHOUDSTEAM

3.3.5. HET KEUKENTEAM

3.3.6. HET LOGISTIEK TEAM

3.3.7. DE DIRECTIE

3.4. ONZE ZORG- EN DIENSTVERLENERS

4. ONZE VISIE

4.1. HET SOCIALE EN GEMEENSCHAPSLEVEN

4.1.1. DE PARTICIPATIE

4.1.2. RESPECT EN DIVERSITEIT

4.1.3. RELATIES MET FAMILIE EN NAASTEN

4.1.4. DE MONTESSORI-BENADERING

4.2. GEZONDHEIDZORG

4.3. HET LEEFMILIEU EN DE LEVENSKWALITEIT

4.3.1. DE INFRASTRUCTUUR EN FACILITEITEN

4.3.2. MULTIDISCIPLINAIRE BEGELEIDING VAN DE BEWONERS

4.3.3. VOEDING EN EETPLEZIER

4.3.4. VISIE OMTRENT HET FIXATIEBELEID

4.4. BEGELEIDING EN INCLUSIE

4.4.1. BEWONERS MET COGNITIEVE STOORNISSEN

4.4.2. BEWONERS JONGER DAN 60 JAAR

4.4.3. ONDERSTEUNING BIJ SPECIFIEKE AANDOENINGEN

4.5. BEGELEIDING VAN HET LEVENSEIDE

4.5.1. VOORUITPLANNEN VAN DE ZORG

4.5.2. PALLIATIEVE ZORG

1. Inleiding

1.1 Doel van het leefproject

Oud worden in goede gezondheid en met behoud van zelfstandigheid is eenieders wens. Gelukkig is dit voor veel ouderen een realiteit, al worden zij vroeg of laat vaak geconfronteerd met een behoefte aan begeleiding en/of zorg.

In Residentie Nuance staan wij elke dag klaar om u te begeleiden wanneer uw gezondheid dit vereist, of gewoon omdat u ervoor kiest om te wonen op een plek waar meer sociale omkadering mogelijk is dan thuis.

Woonzorgcentrum Nuance biedt haar bewoners een aangepaste leefomgeving, afgestemd op ieders behoeften, in een warme en huiselijke sfeer. Wij willen geen “medische setting” zijn, maar wel een aangename leefomgeving “waar ruimte is voor zorg” – in een professionele en aangepaste structuur.

Het leven binnen het woonzorgcentrum draait rond het leefproject, dat we hierbij graag aan u voorstellen.

Nuance is een woonzorgcentrum met een capaciteit van 121 bedden, verdeeld over 5 verdiepingen.

Nuance is gelegen in het hart van Vorst, in een rustige straat, in de nabijheid van verschillende buurtvoorzieningen zoals een kleine kruidenierswinkel, een tandartspraktijk, restaurants, enz.

De residentie is vlot bereikbaar met verschillende vervoermiddelen:

- Met de auto
- Met de trein:
Station Vorst-Oost / Station Brussel-Zuid
- Met het openbaar vervoer:
Halte Bervoets (lijnen 50, 52, 54, 74)
Halte Kastanjes (lijnen T82, T97)

2. Voorstelling van het woonzorgcentrum

De bewoners, medewerkers, vrijwilligers en bezoekers van Nuance delen elke dag hun leefruimte met elkaar en creëren samen een ritme van collectief samenleven.

De gemeenschap die hieruit ontstaat, is een leef- én zorggemeenschap, waarbij de nadruk ligt op het leven en niet uitsluitend op de zorg.

De bewoners bouwen vriendschappen en sociale relaties op en vormen omringd door andere bewoners en hun naasten een echte leefgemeenschap. Er worden activiteiten georganiseerd, die vertrekken vanuit de mogelijkheden van elke persoon, evenals momenten van ontmoeting en uitwisseling, waarbij bewoners, personeel en familieleden elkaar kunnen ontmoeten en even afstand kunnen nemen van de dagelijkse zorgcontext.

Deze momenten bieden ook de kans aan de naasten om het huis vanuit een ander perspectief te ontdekken en relaties op te bouwen met andere families en bewoners.

Ons doel is om het fysieke en psychosociale welzijn van de bewoners te bevorderen door middel van gepaste aandacht en zorg. De bewoners worden maximaal betrokken, met respect voor hun persoonlijke mogelijkheden.

3. Filosofie van ons huis

3.1. Onze waarden

- **Respect voor de waardigheid:** De bewoner respecteren in zijn individualiteit, rekening houden met zijn behoeften, keuzes en voorkeuren.
- **Welwillendheid en inleving:** Zorg dragen voor bewoners met een warme, menselijke en attente houding.
- **Professionaliteit:** Kwaliteitszorg garanderen dankzij opgeleid en bekwaam personeel, steeds volgens de normen en goede praktijken.
- **Solidariteit en luisterbereidheid:** Luisteren naar de bewoners en hun familie en tegelijkertijd, communicatie en dialoog aanmoedigen.
- **Gelijkheid:** Alle bewoners op een gelijke manier behandelen, ongeacht hun afkomst, overtuiging of sociale situatie.
- **Respect voor rechten:** Ervoor zorgen dat de rechten van de bewoners gerespecteerd worden, in het bijzonder wat betreft vrijheid, vertrouwelijkheid en privacy.

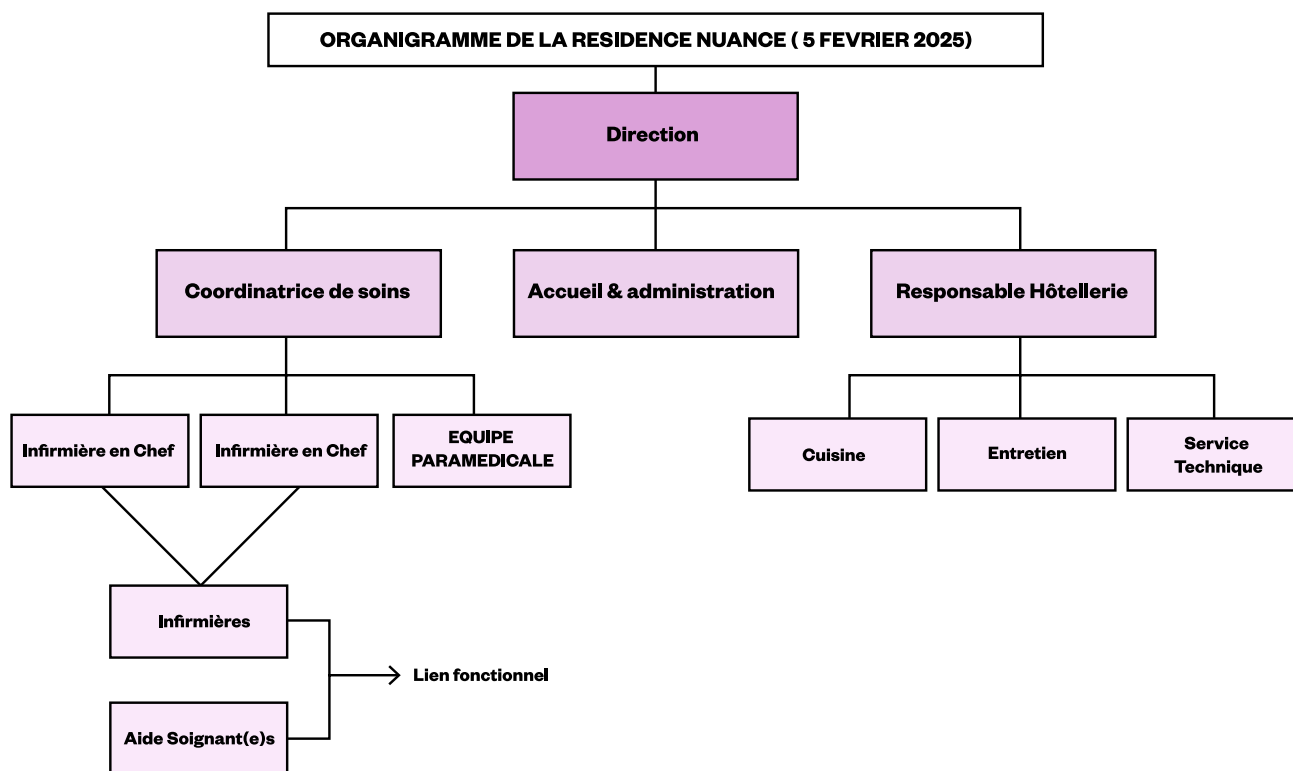
Deze waarden en opdrachten zijn onze leidraad binnen ons woonzorgcentrum, om de levenskwaliteit van de bewoners te garanderen en hen op een respectvolle en menselijke manier te ondersteunen in hun specifieke noden.

3.2. Onze missie

Binnen Nuance werkt het hele team op multidisciplinaire wijze samen rond de volgende opdrachten:

- **Zorg verstrekken aan de bewoners:** Kwaliteitsvolle zorg verlenen aan bewoners met zorgnoden of afhankelijkheid, met aandacht voor veiligheid en comfort.
- **Autonomie bevorderen:** Bewoners aanmoedigen om zo zelfstandig mogelijk te blijven leven, met een aangepast kader en activiteiten die autonomie stimuleren.
- **Medische opvolging aanbieden:** Regelmatige medische opvolging verzekeren, in samenwerking met gezondheidsprofessionals, om in te spelen op de medische noden van de bewoners.
- **Aangepaste activiteiten organiseren:** Vrijtijds-, culturele en sociale activiteiten voorzien die inclusie en persoonlijke ontplooiing bevorderen.
- **Een warme omgeving creëren:** Een aangename leefomgeving bieden waarin bewoners zich thuis voelen, omringd door deskundige en zorgzame professionals.
- **Familie ondersteunen:** De families van bewoners ondersteunen door hen regelmatig te informeren en aandacht te hebben voor hun bezorgdheden.

3.3. Ons team



En natuurlijk niet te vergeten: onze coördinerende arts, Dr. Sophie Dussart.

3.3.1. Het onthaal en het administratief team

Ons administratief team bestaat uit een onthaalmedewerkster en een verantwoordelijke administratie. Het is met veel plezier dat ons administratief team uw vragen beantwoordt en u helpt bij administratieve formaliteiten.

3.3.2. Het zorgteam

Ons zorgteam bestaat uit diverse verpleegkundigen en zorgkundigen die uw naaste begeleiden bij de dagelijkse zorgen.

Onze zorgverleners worden voortdurend bijgeschoold om onze bewoners steeds de meest aangepaste zorgen te kunnen bieden.

3.3.3. Het paramedisch team

Ons paramedisch team bestaat uit:

- Kinesitherapeuten
- Ergotherapeuten
- Begeleiders

Dankzij deze functies is een multidisciplinaire benadering rond elke bewoner mogelijk, met als doel het fysieke en psychologische welzijn voortdurend te verbeteren.

Zij organiseren collectieve en individuele activiteiten rekening houdend met de behoeften van elke bewoner.

3.3.4. Het onderhoudsteam

Onmisbaar voor het goed functioneren van Nuance, staat het onderhoudsteam in voor het schoonmaken van de kamers, zodat onze bewoners zich geen zorgen hoeven te maken over huishoudelijke taken.

3.3.5. Het keukenteam

Het keukenteam bereidt dagelijks smakelijke maaltijden op basis van verse en seizoensgebonden producten.

Zij houden zoveel mogelijk rekening met specifieke wensen, aangepaste texturen of levensbeschouwelijke overtuigingen, zodat voeding een bron van plezier blijft.

3.3.6. Het logistiek team

Het logistiek team staat in voor het onderhoud van de infrastructuur en het comfort in de verschillende leefruimtes van onze bewoners.

3.3.7. De directie

De directie ziet toe op het goede verloop van het dagelijks leven binnen Nuance en waakt over het fysieke en psychologische welzijn van zowel van de bewoners als het personeel.

De directie is beschikbaar op afspraak wanneer de situatie dit vereist.

Om gebruik te maken van hun diensten, kunt u contact opnemen met de administratie, die een afspraak voor u zal maken.

3.4. Onze zorg- en dienstverleners

Binnen Nuance kunt u gebruikmaken van verschillende diensten, zoals:

- De cafetaria op het gelijkvloers, elke dag open van 15u tot 17u
- Het kapsalon op het gelijkvloers (2x/week)
- Pedicure op aanvraag (1x/week)
- Artsen op aanvraag
- Kinesitherapeuten
- De coördinerende arts (2x/week)

4. Onze visie

4.1. Het sociale en gemeenschapsleven

Wij streven ernaar om van Nuance een “aangename thuis” te maken, waar elke bewoner – ongeacht of hij veel hulp nodig heeft of meer zelfstandig is – zich omringd weet met respect en kwaliteitsvolle zorg. Deze visie wordt weerspiegeld in een activiteitenplanning die is afgestemd op de interesses en wensen van de bewoners. We moedigen hen aan om deel te nemen aan dagelijkse taken, rekening houdend met hun mogelijkheden en voorkeuren.

Onze aanpak is dus gericht op de behoeften en interesses van de bewoners. We hechten veel belang aan hun betrokkenheid en autonomie, en aan de connectie met de buurt, zodat bewoners zich actief kunnen integreren in het lokale leven. Deze dynamiek van participatie en betrokkenheid bevordert niet alleen het welzijn, maar versterkt ook de banden tussen bewoners, personeel en de bredere gemeenschap.

De interne activiteiten worden dagelijks georganiseerd en gevarieerd per dag om diversiteit te garanderen. Ze zijn per thema gegroepeerd: zoals geheugenactiviteiten (quizzes, denkspelletjes, cognitieve uitdagingen) en motorische spellen (bowling, hindernisparcours). Op die manier worden cognitieve, motorische en sociale vaardigheden gestimuleerd, terwijl het engagement en het plezier behouden blijven.

Er wordt maandelijks een activiteitenplanning opgesteld die wordt geëvalueerd tijdens de participatieraden en aangevuld met ontvangen suggesties. Het doel is om activiteiten aan te bieden die het sociale contact versterken en afgestemd zijn op de uiteenlopende behoeften van de bewoners, om zo hun welzijn en tevredenheid te bevorderen.

Externe activiteiten worden als volgt georganiseerd:

- Binnen de residentie, via samenwerkingen met externe organisaties zoals intergenerationele activiteiten, een videotheek, individuele sessies met een zangeres/artiest, enz. Deze uitwisselingen zorgen voor culturele verrijking.
- De bewoners kunnen wekelijks deelnemen aan het aanbod van twee vzw's in de buurt, waardoor hun sociale integratie bevorderd wordt.
- Tot slot worden er ook maandelijks uitstappen georganiseerd, om nieuwe plekken te ontdekken of culturele evenementen bij te wonen. Dit bevordert hun welzijn en doorbreekt de routine

Daarnaast organiseren we drie grote jaarlijkse feesten, waarbij ook de familie uitgenodigd wordt. Deze momenten versterken de band tussen bewoners, personeel en naasten.

4.1.1. De participatie van ouderen in het leven van het woonzorgcentrum

Binnen deze participatieve dynamiek speelt de participatieraad een centrale rol: ze stelt bewoners in staat om actief betrokken te zijn bij beslissingen over hun leefomgeving en activiteiten.

Alle bewoners, evenals hun familieleden, mantelzorgers en vrienden, worden om de twee maanden uitgenodigd voor de participatieraad. De vergadering wordt geleid door de coördinator(en) van het sociaal- en gemeenschapsleven. Ook het zorgteam, paramedisch personeel, keukenmedewerkers en de directie zijn aanwezig.

Bewoners die zich niet zelf kunnen uitdrukken, kunnen vertegenwoordigd worden door hun naasten.

Tijdens deze vergaderingen kunnen bewoners suggesties doen, feedback geven of klachten formuleren. De agenda wordt twee weken op voorhand gecommuniceerd aan bewoners en hun vertegenwoordigers.

Na afloop wordt het verslag uitgehangen en ter beschikking gesteld van de bewoners en hun vertegenwoordigers. Zij worden er ook geïnformeerd over eventuele veranderingen binnen de residentie en over de geplande activiteiten voor de komende weken.

Daarnaast bestaan er kleinere thematische groepen waarin bewoners hun mening kunnen geven. Hun voorstellen worden vervolgens besproken tijdens de participatieraad. Uiteraard blijven informele gesprekken of afspraken met medewerkers altijd mogelijk.

4.1.2. Respect en diversiteit

Respect en diversiteit zijn fundamentele waarden binnen een woonzorgcentrum. Elke bewoner, met zijn geschiedenis, geloof en specifieke noden, verdient het om met waardigheid behandeld te worden. Diversiteit, of die nu cultureel, religieus, sociaal of persoonlijk is, verrijkt de gemeenschap en bevordert een inclusieve omgeving. Het respecteren van verschillen creëert een ruimte waarin iedereen zich welkom en gewaardeerd voelt. Zorgverleners bieden gepersonaliseerde zorg aan, afgestemd op ieders unieke achtergrond, en zorgen voor een luisterend oor. Bewoners kunnen hun levenskeuzes uitdrukken met de zekerheid dat hun rechten beschermd worden.

De interacties tussen bewoners, personeel en families zijn gebaseerd op verdraagzaamheid en begrip, waardoor diversiteit een bron van verbondenheid en solidariteit wordt. Zo kan elke bewoner zich ontplooiën in een respectvolle en warme omgeving.

4.1.3. Relaties met familie en naasten

De betrokkenheid van de naasten in het leven van het huis bevordert het gevoel van samenhang. Naast activiteiten die vertrekken vanuit ieders mogelijkheden, organiseert Nuance momenten van ontmoeting en samenzijn waarbij bewoners, personeel en families elkaar op een andere manier leren kennen, buiten de zorgcontext.

Deze momenten bieden familieleden de kans om het woonzorgcentrum vanuit een ander perspectief te ontdekken, banden te smeden met andere families en bewoners, en zich echt deel te voelen van de gemeenschap. De beschikbaarheid en het luisterend oor van het hele team, van hoteldienst tot zorgverleners en directie, draagt eveneens bij tot het samenhangsgevoel. Goede communicatie met de naasten is voor ons een blijvend aandachtspunt.

Familieleden worden waar mogelijk en met respect voor de privacy van de bewoner geïnformeerd, betrokken en geconsulteerd in het zorgtraject. Dit is voor ons een absolute prioriteit.

4.1.4. De Montessori-benadering

In Nuance hebben we ervoor gekozen om een Montessori project op te zetten in het kader van een humane benadering, met respect voor de waardigheid van bewoners en in het bijzonder van bewoners met cognitieve stoornissen.

De Montessori-methode, oorspronkelijk ontwikkeld voor kinderen, is aangepast voor ouderen.

De basisprincipes zijn:

- Respect voor de persoon en zijn resterende vaardigheden;
- Stimuleren van de autonomie: bewoners ondersteunen om het zelf te doen “met hulp”, in plaats van het “in hun plaats” te doen;
- Cognitieve en sensorische stimulatie via toegankelijke, gestructureerde en betekenisvolle activiteiten;
- Herhaling en structuur ter bevordering van het gevoel van veiligheid voor personen met dementie
- Een warme, respectvolle sfeer, waarbij de omgeving een sleutelrol speelt

Het doel van deze methode is het verbeteren van de levenskwaliteit door cognitieve, sensorische en sociale vermogens te stimuleren en het gevoel van eigenwaarde en nut te versterken.

4.2. Gezondheidszorg

Binnen de Anima-groep wordt systematisch en op gestructureerde wijze aandacht besteed aan de planning en voortdurende verbetering van de kwaliteit van de zorg en dienstverlening. Gestandaardiseerde procedures, instructies en opleidingen dragen bij tot het waarborgen van de kwaliteit van de zorg. Elk kwartaal worden de gegevens van 8 zorgresultaten (KPI's) verzameld en doorgegeven aan de raad van bestuur, de operationele directie en hun respectieve managers. Deze KPI-resultaten hebben een belangrijke signaalfunctie en helpen ons om onze processen kritisch te bekijken. Dankzij een zelfevaluatiesysteem worden preventieve en corrigerende maatregelen genomen.

Deze kwaliteitsindicatoren zijn gebaseerd op dezelfde definities als de kwaliteitsindicatoren van 'VIKZ', het instituut voor zorgkwaliteit in Vlaanderen, waarmee benchmarks kunnen worden uitgevoerd.

De 8 KPI's zijn:

1. Percentage bewoners zonder een ongewenst gewichtsverlies van 5% of meer in een maand, met als doel:
 - Decubitus, osteopenie en cognitieve achteruitgang te voorkomen, het immuunsysteem te versterken en ziekenhuisopnames vermijden.
 - Deze indicator houdt geen rekening met personen die een caloriearm dieet volgen, diuretica gebruiken, chronische pijn hebben of palliatieve zorg krijgen.
2. Percentage bewoners zonder ongewenst gewichtsverlies van 10% of meer over een periode van 6 maanden, met als doel:
 - Bovenstaande redenen, inclusief het minder zichtbare gewichtsverlies dat langzamer verloopt maar wel continu, en dus even zorgwekkend is.
 - Deze indicator houdt geen rekening met personen die een caloriearm dieet volgen, diuretica gebruiken,

chronische pijn hebben of palliatieve zorg ontvangen.

3. Percentage bewoners zonder decubitus van categorie 2 of hoger dat in het woonzorgcentrum is ontstaan, met als doel:
 - Activiteit stimuleren, mobiliteit behouden, sarcopenie en vallen voorkomen, en zoveel mogelijk zelfstandigheid en autonomie behouden.
4. dPercentage bewoners dat overdag niet aan fysieke fixatie is onderworpen met als doel:
 - Mobiliteit behouden om lichamelijke letsels door vallen te voorkomen, zelfstandigheid behouden, het psychologisch welzijn en het zelfbeeld verbeteren.
5. Percentage bewoners dat 's nachts niet aan fysieke fixatiemaatregelen onderworpen is, met als doel:
 - Lichamelijk letsel door vallen en fixatie voorkomen, zelfstandigheid behouden, en het psychisch welzijn en zelfvertrouwen te vergroten.
6. Percentage van de nazorg bij bewoners die in korte tijd twee of meer valincidenten hebben gehad, met als doel:
 - Individuele, kwaliteitsvolle opvolging van onderzoek naar de oorzaken van de val en met als doel als preventie.
 - Potentiële risico's identificeren en gezamenlijke acties ondernemen om de val vanuit een collectief perspectief te voorkomen.
7. Percentage ondertekende geplande zorg met als doel:
 - Controle of de zorg volgens het plan wordt verleend.
8. Percentage van handtekeningen voor geneesmiddelen op het behandelingsformulier, met als doel:
 - Controle of de geneesmiddelen volgens het voorschrift worden toegediend.

Na het vaststellen van de belangrijkste prestatie-indicatoren, wordt er op siteniveau een interne analyse uitgevoerd met de verantwoordelijken van het zorgteam. Het doel is om de onderliggende oorzaken die deze resultaten beïnvloeden te identificeren. Vervolgens worden de zorgprocessen aangepast en actieplannen opgesteld op basis van de kwartaalresultaten.

4.3. Het leefmilieu en de levenskwaliteit

4.3.1. De infrastructuur en faciliteiten

In Nuance delen de bewoners het leven en de ruimte met elkaar.

De persoonlijke kamer is een plek waar men zich thuis en veilig voelt. Om de bewoners de kans te geven elkaar te ontmoeten zonder iemand in hun privéruimte te moeten uitnodigen, zijn er verschillende rustige hoekjes in de residentie, evenals een familieruimte die beschikbaar is voor bewoners die hun naasten willen ontvangen.

Op elke verdieping zijn er ook gemeenschappelijke woonkamers beschikbaar, evenals een ruim balkon vanwaar men kan genieten van het zicht op onze straat in Vorst. De tuin met terras en een dakterras, aangepast voor personen die behoefte hebben aan veilige begeleiding, bevorderen de sociale interactie en laten bewoners genieten van het mooie weer wanneer het grillige Belgische klimaat het toelaat.

Het centraal gelegen restaurant op het gelijkvloers moedigt ook openheid, ontmoeting en dialoog aan. Het restaurant bestaat uit verschillende warme, gezellige hoekjes. Er is een cafetaria, die elke dag open is van 15 uur tot 17 uur en waar het aangenaam is om samen iets te drinken of een kaartspel, Scrabble of een ander gezelschapsspel te spelen.

De polyvalente zaal sluit aan op het restaurant. Het is een mooie ruimte voor gezamenlijke activiteiten. Dankzij de aangesloten projector en moderne hifi-installatie kunnen uiteenlopende activiteiten georganiseerd worden, van creatieve handwerkateliers tot digitale quizzen. Via psychomotorische parcours en collectieve gymnastiek sessies nodigen we onze bewoners uit om fysiek actief blijven.

De residentie beschikt over een eigen keuken met alle nodige uitrusting om elke dag evenwichtige maaltijden ter plaatse te bereiden, aangepast aan de smaken en gewoonten van de bewoners, evenals aan de seizoenen en aan specifieke medische diëten.

Elke verdieping van het gebouw beschikt over een eigen verpleegpost, dit vergemakkelijkt en versterkt het contact tussen de bewoner en het zorgteam.

Er is ook op elke verdieping een therapeutische badkamer met een in de hoogte verstelbaar bad, waarin bewoners in samenwerking met het zorg- en paramedisch team een bad kunnen nemen.

Paramedische zorgen, zoals kinesitherapie, worden aangeboden op het gelijkvloers in een speciaal ingerichte ruimte. Een smaakvol ingericht en licht kapsalon maakt onze infrastructuur compleet.

4.3.2. Multidisciplinaire begeleiding van de bewoners

Alle bewoners, familieleden, mantelzorgers en vrienden worden om de twee maanden uitgenodigd om deel te nemen aan de participatieraad. De vergadering wordt voorgezeten door de coördinator(en) van het sociaal en van het gemeenschapsleven.

De leden van het zorgteam, het paramedisch team, medewerkers van de keuken of de directie, kunnen eveneens op deze vergadering aanwezig zijn.

Tijdens de bijeenkomst kunnen bewoners suggesties doen, hun waardering uitspreken of eventuele klachten formuleren. Ze worden er ook geïnformeerd over eventuele veranderingen binnen de residentie en over de geplande activiteiten voor de komende weken.

Een schriftelijk verslag wordt opgesteld om de bewoners en hun families op de hoogte te houden. Uiteraard is er, buiten deze vergadermomenten, ook altijd de mogelijkheid om bepaalde gevoelens of situaties informeel of op afspraak te bespreken, of om voorstellen te doen.

We doen al het mogelijke om van Nuance een "aangename thuis" te maken, waar ook bewoners die veel hulp nodig hebben zich gerespecteerd en goed verzorgd voelen, en waar meer zelfstandige bewoners worden aangemoedigd om hun autonomie te behouden en te stimuleren.

Dit vertaalt zich onder meer in een activiteitenplanning gebaseerd op de wensen en interesses van de bewoners. Zo wordt hen bijvoorbeeld voorgesteld om deel te nemen aan dagelijkse taken, afhankelijk van hun mogelijkheden en wensen.

4.3.3. Voeding en eetplezier

Voeding en het plezier om te eten zijn essentieel voor onze bewoners. Een evenwichtige voeding, aangepast aan de behoeften van elke bewoner, is cruciaal voor de fysieke en mentale gezondheid.

Toch mag het belang van genieten van het eten niet worden onderschat: genieten van eten speelt een sleutelrol in het algemene welzijn van ouderen.

Eetplezier gaat niet alleen over de smaak van de maaltijden, maar ook over de sfeer tijdens de maaltijd, de presentatie van de gerechten, de variatie en het sociale moment dat eten kan bieden.

Eten in een aangename omgeving, omringd door mensen waarmee men een maaltijd kan delen, stimuleert de

eetlust, verbetert de stemming en versterkt de sociale banden.

Daarom moedigen we onze bewoners aan om naar de eetzaal te komen voor het middagmaal en het avondmaal.

4.3.4. Visie omtrent het fixatiebeleid

In de zorgcentra van Anima streven we naar een beleid dat het gebruik van fixatiemiddelen tot een minimum beperkt, zodat onze bewoners hun autonomie en individualiteit zoveel mogelijk kunnen behouden.

Onze proactieve aanpak richt zich op het fysieke, psychologische en sociale welzijn van onze bewoners. Als zorgverleners baseren we onze handelingen altijd op de keuzevrijheid van de bewoners. Door kennis te hebben van het persoonlijke leven en bepaalde gewoonten en gedragingen van de bewoners, kunnen we beter inspelen op hun specifieke behoeften. Bij aankomst in het woonzorgcentrum worden de bewoner, zijn familie en de behandelend arts geïnformeerd over ons beleid inzake fixatie, dat als bijlage bij de opnameovereenkomst is gevoegd.

Onze multidisciplinaire aanpak draagt bij aan het opstellen van een individueel zorgplan van hoge kwaliteit, waarbij de behoeften en het functioneren van de bewoners voortdurend worden aangepast en gemonitord. Hierdoor kunnen zorgverleners de behoeften en het functioneren van de bewoners effectief opvolgen.

Bij onvoorspelbaar gedrag of gevaarlijke situaties zoeken we altijd naar creatieve oplossingen om de minst ingrijpende maatregel voor de bewoner te kunnen kiezen. We rekenen ook op de hulp van vrijwilligers en familieleden van de bewoner om het werk van het zorgteam aan te vullen bij de dagelijkse ondersteuning.

Onze innovatieve visie stelt het gebruik van fixatiemethoden altijd ter discussie. Fixatie wordt alleen als laatste redmiddel ingezet, nadat het multidisciplinaire team alle mogelijke alternatieven heeft bekeken.

Om onze principes op het gebied van veiligheid, autonomie, menselijkheid en integraal welzijn van onze bewoners correct toe te passen, geven we onze medewerkers regelmatig opleidingen om hen te helpen weloverwogen keuzes te maken die bijdragen aan het geluk van onze bewoners.

Onder fixatie verstaan we elke maatregel die de bewoner niet zelf kan bepalen, namelijk: elke ingreep die de bewegingsvrijheid of keuzevrijheid van de bewoner beperkt of hem deze ontnemt, met inbegrip van farmaceutische en fysieke fixatie.

Als zorginstelling van Anima zetten wij ons dagelijks in om op een consistente manier en met het welzijn van onze bewoners voor ogen, de volgende principes toe te passen en uit te dragen:

- Elke bewoner heeft recht op zijn vrijheid;
- Communicatie speelt hierbij een centrale rol;
- We kiezen ervoor om fixatiemethoden zoveel mogelijk te beperken (ideaal: geen fixatie);
- We leggen elke vorm van fixatie uit aan de bewoner en zijn naasten;
- Fixatie wordt alleen toegepast na overleg met multidisciplinair overleg;
- Zinnige bezigheden gedurende de dag zijn essentieel en vormen een waardevol en doeltreffend alternatief voor vrijheidsbeperkende maatregelen.

4.4. Begeleiding en inclusie

4.4.1. Bewoners met cognitieve stoornissen

In Nuance zorgen we ook met bijzondere aandacht voor onze bewoners met desoriëntatieproblemen. Een volledige verdieping is aan hen gewijd (de cantou), waar er zoveel mogelijk maatregelen worden genomen om hen te helpen om zich opnieuw te kunnen oriënteren in hun omgeving.

Een speciaal opgeleide en sensibiliseerde team begeleidt deze bewoners de hele dag door, met aandacht voor hun specifieke moeilijkheden.

Dagelijkse activiteiten waarbij het geheugen wordt aangesproken en die gebaseerd zijn op handelingen die vaak worden herhaald en op levenservaringen, worden georganiseerd in kleine groepjes en individueel. Daarnaast hebben is er ook toegang tot een aangepaste buitenruimte.

Het is belangrijk te vermelden dat er in deze dienst steeds een paramedisch medewerker aanwezig is.

Deze medewerker ondersteunt de bewoners ook bij het ontbijt en helpt indien nodig.

De activiteiten binnen deze ruimte zijn zowel collectief als individueel, afhankelijk van de noden en wensen van elke bewoner.

We zorgen voor een gepersonaliseerde en aangepaste begeleiding.

De prioriteiten van onze cantou zijn:

- Het emotioneel welzijn bevorderen: een rustgevende en veilige omgeving creëren waarin bewoners zich veilig en gewaardeerd voelen.
- Sociale interactie stimuleren: ontmoetingen tussen bewoners aanmoedigen via eenvoudige en toegankelijke activiteiten zoals het beluisteren van muziek of zintuiglijke spelletjes.
- Zintuigen prikkelen: aangepaste sensorische activiteiten aanbieden (eenvoudig knutselwerk of waterspelletjes) afgestemd op het begripsniveau van de bewoners.
- Een geruststellende routine behouden: een dagelijkse structuur aanbieden met herkenbare momenten (zoals maaltijden op vaste tijdstippen, rustmomenten).
- Individuele ondersteuning bieden: een persoonlijke begeleiding garanderen, afgestemd op de voorkeuren en noden van elke bewoner.

Naast deze aangepaste eenheid biedt de residentie ook een aangepaste zorg voor elke bewoner met cognitieve stoornissen, op basis van de volgende aanpak:

- Het opstellen van levensverhalen (levensboeken) in samenwerking met het paramedisch team. Deze vormen een waardevolle leidraad bij de zorg. Families en naasten, als onmisbare referentiepersonen, worden hierbij betrokken.
- De verbetering van de werkomstandigheden en de competenties van de medewerkers die zorgen voor ouderen met dementie.
- De verantwoordelijken voor de zorg voeren, samen met de coördinerende arts en de behandelende artsen, een kritische analyse uit van de relevantie van medicatie (antipsychotica, antidepressiva, anxiolytica, sedativa). Er wordt indien mogelijk samengewerkt met geriatrische netwerken (dagziekenhuizen geriatrie,

neurologen) voor diagnose en opvolging van de bewoner met dementie.

Binnen het woonzorgcentrum hebben we ook een referentiepersoon dementie. Haar rol is gebaseerd op drie pijlers:

- De begeleiding van bewoners met cognitieve stoornissen;
- De opleiding en ondersteuning van het personeel om de zorg voor deze bewoners te optimaliseren;
- De inrichting van hun leefomgeving aangepast aan hun noden.

4.4.2. Bewoners jonger dan 60 jaar

Ons woonzorgcentrum kan, in overeenstemming met de geldende wetgeving, maximaal 10% van de totale capaciteit aan bewoners jonger dan 60 jaar opnemen.

Om in het woonzorgcentrum te worden opgenomen, moeten deze personen echter een bepaalde mate van afhankelijkheid vertonen (categorieën B, C, Cd of D volgens de Katz-schaal) en mogen ze geen gedragsstoornissen vertonen die het leven in groep kunnen verstoren.

Voorafgaand aan hun opname vraagt de residentie haar toezichthoudende autoriteit om toestemming om deze bewoners op te nemen. Daarnaast stelt zij voor de betrokken bewoner een specifiek begeleidingsplan op.

4.4.3. Ondersteuning bij specifieke aandoeningen

In samenwerking met de betrokken artsen, het multidisciplinaire team en volgens gespecialiseerde medische protocollen zorgen wij voor een aangepaste zorg bij specifieke aandoeningen (bijvoorbeeld Parkinson, stoma's, enz.). Deze gepersonaliseerde begeleiding is erop gericht om aan de specifieke medische behoeften te voldoen en tegelijkertijd het comfort en de levenskwaliteit van de bewoners te garanderen.

4.5. Begeleiding bij het levenseide

4.5.1. Vooruitplannen van de zorg

Vroegtijdige zorgplanning houdt in dat de wensen van de bewoner met betrekking tot toekomstige medische zorg worden besproken en vastgelegd, vooral voor situaties waarin de bewoner zijn wil niet meer kan uiten. Deze proactieve aanpak, waarbij bewoners, hun families en zorgverleners worden betrokken, biedt diverse voordelen die wij volledig onderschrijven:

Verbetering van de kwaliteit van de zorg en respect voor de wensen van de bewoner

Door vooraf een plan op te stellen, wordt de autonomie van de bewoners gerespecteerd: door hen te vragen hun voorkeuren op het gebied van zorg en begeleiding kenbaar te maken, zorgen we ervoor dat medische beslissingen in overeenstemming zijn met hun waarden en wensen. Vooraf plannen voorkomt dus dat er medische beslissingen worden genomen die niet in overeenstemming zijn met de wensen van de bewoner en bevordert evenredige zorg.

Aanmoediging van een meer menselijke en gepersonaliseerde benadering van de zorg

Vooruitplannen bevordert de dialoog tussen zorgverleners en patiënten, maakt de zorg menselijker door de bewoner centraal te stellen in het besluitvormingsproces en maakt het mogelijk om rekening te houden met alle culturele en spirituele aspecten van het individu door zijn persoonlijke overtuigingen en waarden mee te nemen in medische beslissingen.

Vermindering van stress en conflicten binnen de familie

Door de wensen van de bewoner vast te leggen, verlicht vroegtijdige zorgplanning de beslissingslast voor naasten, voorkomt het familieconflicten en stelt het naasten in staat zich emotioneel beter voor te bereiden op het naderende levenseinde van hun dierbare.

Versterking van Palliatieve Zorg en Begeleiding

Door vroegtijdige zorgplanning kan palliatieve zorg beter worden geïntegreerd, wat zorgt voor meer comfort en kwaliteit van leven aan het einde ervan.

Deze aanpak, die het vooruitplannen van zorg bevordert, komt in de residentie tot uiting door elke bewoner de mogelijkheid te bieden zijn of haar wensen op dit gebied kenbaar te maken. Deze wensen worden vervolgens opgenomen in het individuele gezondheidsdossier van de bewoner. Indien een bewoner aangeeft geen wensen te willen vastleggen, wordt deze keuze gerespecteerd en in het dossier genoteerd. Het zorgteam van de instelling staat echter altijd klaar om bewoners die later hun besluit willen herzien (bijvoorbeeld bij verslechtering van hun gezondheidstoestand) te ondersteunen en het onderwerp opnieuw met hen te bespreken zodra zij daar behoefte aan hebben.

4.5.1. Palliatieve zorg

Ons woonzorgcentrum biedt ouderen een laatste thuis, een plek waar het goed leven is. Bewoners gaan in hun eigen tempo de laatste fase van hun leven in. Goede palliatieve zorg vergt teamwerk, omvat zowel medische, paramedische, psychologische, sociale als spirituele aspecten en vereist expertise op verschillende gebieden. Dankzij de deskundigheid in ons woonzorgcentrum waakt het palliatieve team, samen met alle zorgverleners, voortdurend over de kwaliteit van de zorg. De bewoner en zijn omgeving spelen hierbij een cruciale rol.

Dit betekent:

Een open houding

Ons woonzorgcentrum kiest bewust voor een omgeving met een open sfeer. Niet alleen de bewoner, maar ook familieleden en naasten kunnen al hun vragen stellen en hun zorgen kwijt bij een team van deskundigen.

Kwaliteitsvolle zorg

Ons woonzorgcentrum streeft naar een optimale behandeling van pijn en symptomen bij de bewoners door een therapiegerichte aanpak. Hiervoor is de juiste uitrusting essentieel om maximaal comfort te bieden. We stellen een zorgplan op dat volledig is afgestemd op de individuele behoeften van de bewoner. De algemene toestand van de ziekte wordt besproken met de bewoner, zijn familie, de behandelende arts en het palliatieve zorgteam, dat als gespecialiseerde tweede lijn optreedt ter ondersteuning van het team van de residentie, de bewoner en zijn omgeving.

Het recht op morele, religieuze of spirituele bijstand

De bewoner en zijn omgeving hebben recht op volledige palliatieve zorg, waarbij wordt gezorgd voor het fysieke, psychologische, sociale en spirituele welzijn van de bewoner en zijn naasten.

Rouwproces

Wanneer een bewoner in de laatste fase van zijn leven komt, begint een rouwproces.

Ons woonzorgcentrum gaat het onderwerp rouw niet uit de weg, maar wil het graag samen met de bewoner en zijn naasten bespreken. Afscheid nemen is moeilijk, maar dat hoeft men niet alleen te doen.

